



# VÝROČNÍ ZPRÁVA O ČINNOSTI ŠKOLY za školní rok 2021/2022



**Odborné učiliště a praktická škola Brno,  
příspěvková organizace  
Lomená 530/44, Brno**

V Brně dne 14. 10. 2022  
Č.j.: 472/2022/OU a PrŠ

Mgr. Soňa Řehůřková  
ředitelka OU a prš

## Obsah:

Základní údaje o škole .....	3
Součásti školy: .....	3
Školská rada: .....	4
Okruhy doplňkové činnosti .....	5
Přehled oborů vzdělání, které škola vyučuje .....	6
Popis personálního zabezpečení činnosti školy .....	7
Organizační struktura zaměstnanců OU a prš (2021 - 2022) .....	7
Organizační schéma .....	8
Údaje o přijímacím řízení .....	9
Odborné učiliště a praktická škola Brno - třídy .....	11
Naplňování vzdělávacích cílů stanovených ŠVP .....	12
Výsledky vzdělávání žáků .....	13
Hodnocení výsledků za 1. pololetí 2021/2022 .....	13
Hodnocení výsledků za 2. pololetí 2021/2022 .....	14
Spolupráce s rodiči a zákonnými zástupci .....	15
Hodnocení závěrečných zkoušek v řádném termínu – 2021/2022 .....	17
Údaje o prevenci sociálně patologických jevů .....	18
Školní poradenský tým 2021/2022 .....	18
Výchovné komise: .....	20
Minimální preventivní program 2021 – 2022 .....	21
Vzdělávání zaměstnanců .....	25
Vzdělávání pedagogických pracovníků .....	25
Vzdělávání nepedagogických pracovníků .....	26
Aktivity a prezentace školy na veřejnosti .....	27
Zahraniční spolupráce .....	27
Spolupráce s ostatními subjekty v rámci kraje: .....	27
Spolupráce školy s výrobními podniky a jinými podnikatelskými subjekty: .....	28
Odborné exkurze, akce tříd a další vzdělávací aktivity oborů .....	30
Soutěže odborných dovedností .....	31
Sportovní akce školy .....	31
Údaje o činnosti Domova mládeže .....	32
Inspekční činnost provedená ČŠI .....	33
Údaje o hospodaření školy za rok 2021 .....	34
Tabulková část - příloha .....	43
Projednání výroční zprávy .....	51

# Základní údaje o škole

<u>Název právnické osoby:</u>	<b>Odborné učiliště a praktická škola Brno, příspěvková organizace, Lomená 530/44</b>
<u>Identifikátor právnické osoby:</u>	<b>600 025 055</b>
<u>Adresa:</u>	<b>Lomená 530/ 44, 617 00 Brno</b>
<u>Telefon:</u>	<b>545 233 110</b>
<u>Adresa pro dálkový přístup:</u>	<b>sekretariat@oupslomena.cz</b>
<u>Internetové stránky školy:</u>	<b><u>www.oupslomena.cz</u></b>
<u>ID datové schránky:</u>	<b>24x2rgu</b>
<u>Ředitelka školy:</u>	<b>Mgr. Soňa Řehůřková</b>

**Ředitelka je současně statutárním orgánem právnické osoby**

<u>Právní forma:</u>	<b>příspěvková organizace</b>
<u>IČO:</u>	<b>00567213</b>
<u>Zřizovatel školy:</u>	<b>Jihomoravský kraj se sídlem v Brně právní forma: kraj., IČO: 70 888 337 Adresa: Žerotínovo nám 3/5, 601 82 Brno</b>

**Právnická osoba byla zřízena na dobu neurčitou.**

## **Právnická osoba vykonává činnost těchto škol a školských zařízení:**

### **1. Střední škola**

kapacita: **448 cílová: 448 žáků**

IZO: **110 025 857**

místa poskytovaného vzdělávání nebo školských služeb:

1. Lomená 44, 617 00 Brno
2. Moravanská 83f, 619 00 Brno
3. Lomená 38, 617 00 Brno

## **2. Domov mládeže**

kapacita: 180 cílová: 180 lůžek

IZO: **110 250 036**

místa poskytovaného vzdělávání nebo školských služeb

1. Lomená 44, 617 00 Brno

## **3. Školní jídelna**

kapacita: **2600 cílová: 2600 stravovaných**

IZO: **110 250 044**

místa poskytovaného vzdělávání nebo školských služeb

1. Lomená 44, 617 00 Brno

## **Datum zařazení do sítě škol:**

1.1. 1993 jako Odborné učiliště Brno, Dukelská 65

1.7. 1995 jako Odborné učiliště a Speciální rodinná škola Brno, Dukelská 65

1.7. 1997 jako Odborné učiliště a Praktická škola Brno, Dukelská 65

1.11.1998 jako Odborné učiliště a Praktická škola, Brno, Lomená 44

## **Rejstřík škol a školských zařízení:**

1.1. 2005 Odborné učiliště a Praktická škola, Brno, Lomená 44  
označení druhu školy – Střední škola

Od 1.9.2017 byla provedena změna názvu příspěvkové organizace – Odborné učiliště  
a praktická škola Brno, příspěvková organizace, Lomená 530/44, Brno

## **Školská rada:**

### **Zvolení členové školské rady:**

#### **Za zřizovatele:**

Mgr. Iva Paďourková  
Ing. Ladislav Hochman  
Eva Hochmanová

#### **Z řad rodičů:**

Doc. Mgr. Natalie Martínková, Ph.D.  
Marie Krepsová  
Naďa Kortanová

#### **Z řad pedagog. pracovníků:**

Mgr. Hana Manová  
Mgr. Zdeněk Staroba  
Mgr. Renata Bradáčová

## **Okruhy doplňkové činnosti**

Doplňková činnost byla povolena zřizovatelem ve zřizovací listině č.j. 27/1 ze dne 25. června 2015 pro Odborné učiliště a praktická škola Brno, příspěvková organizace.

Zřizovatel povolil okruhy doplňkové činnosti, které navazují na hlavní účel zřízení Odborné učiliště a praktická škola Brno, příspěvková organizace. Realizace doplňkové činnosti nenarušuje plnění hlavní činnosti OU a prš Brno, p.o.. Doplňková činnost je účetně vedena odděleně od hlavní činnosti. Živnostenské listy byly vystaveny dle Živnostenského zákona.

Okruhy doplňkové činnosti:

- pořádání odborných kurzů, školení a jiných vzdělávacích akcí včetně lektorské činnosti
- hostinská činnost
- ubytovací služby



# Přehled oborů vzdělání, které škola vyučuje

Kód oboru	Název oboru	Délka vzdělávání
23-51-E/01	Strojírenské práce – automontážní práce	3
29-51-E/02	Potravinářské práce – pekařské práce	2
29-51-E/01	Potravinářská výroba – cukrářské práce	3
33-56-E/01	Truhlářská a čalounická výroba	3
34-57-E/01	Knihářské práce	3
36-57-E/01	Malířské a natěračské práce	3
36-67-E/01	Zednické práce	3
65-51-E/01	Stravovací a ubytovací služby – kuchařské práce	3
75-41-E/01	Pečovatelské služby – pečovatelské práce	3
78-62-C/02	Praktická škola dvouletá	2

# Popis personálního zabezpečení činnosti školy

## Organizační struktura zaměstnanců OU a přš (2021 - 2022)

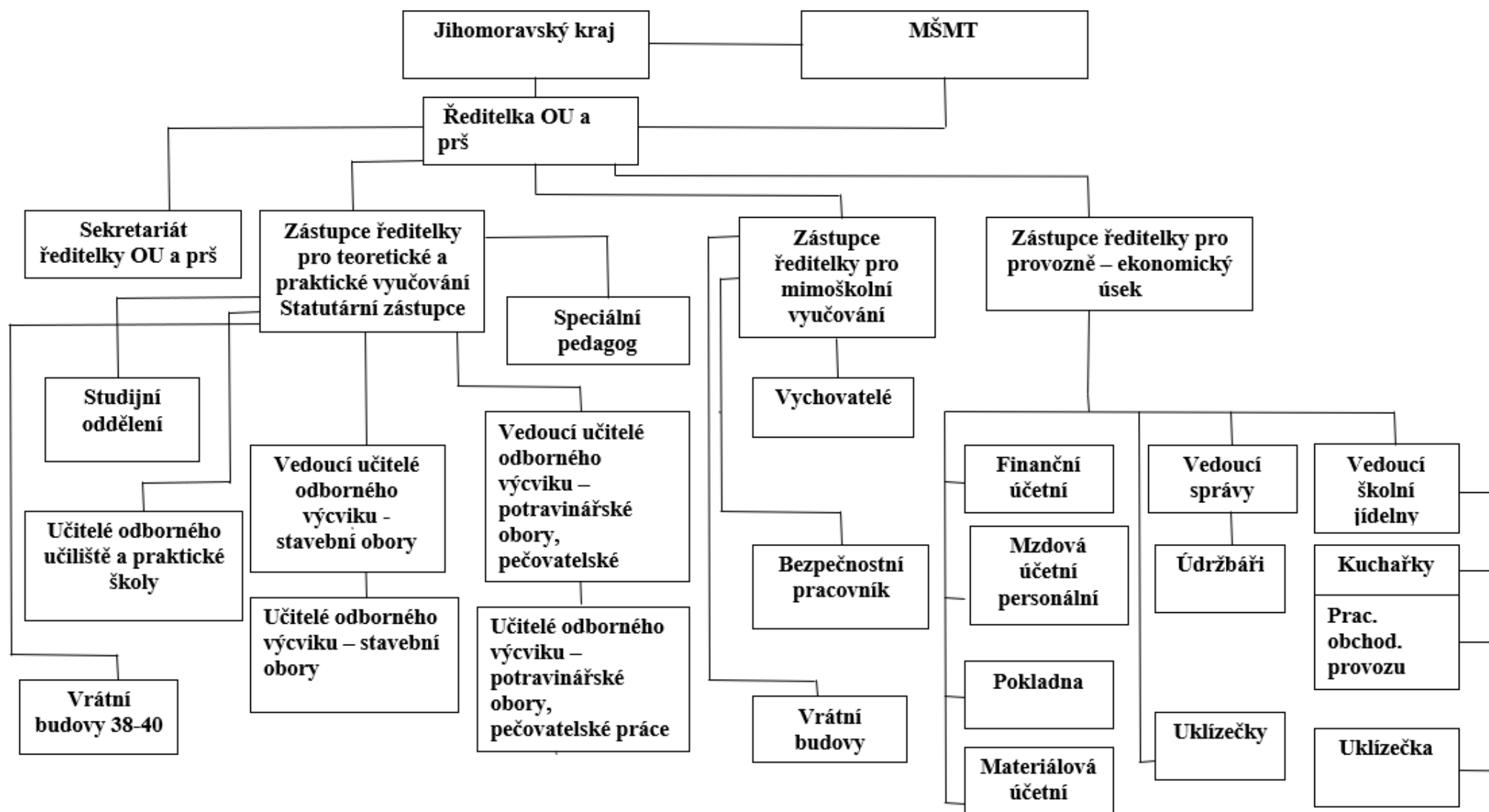
<b>Ředitelka školy:</b>	Mgr. Soňa Řehůrková
<b>Zástupce statutárního orgánu:</b>	Mgr. Eva Lebedová
<b>Zástupce ředitelky pro teoretické a praktické vyučování:</b>	Mgr. Eva Lebedová
<b>Zástupce ředitelky pro technicko - ekonomické záležitosti:</b>	Hana Jašková
<b>Zástupce ředitelky pro výchovu mimo vyučování:</b>	Bc. Petr Žampach
<b>Sekretariát ředitelky:</b>	Iveta Nesrstová
<b>BOZP, PO, CO:</b>	Mgr. Zdeněk Staroba
<b>Speciální pedagog:</b>	Mgr. Jitka Sedláčková
<b>Výchovný poradce:</b>	Mgr. Hana Manová Mgr. Zdeněk Staroba
<b>Metodik prevence:</b>	Mgr. Jitka Sedláčková
<b>Vedoucí školní jídelny:</b>	Ing. Květuše Rozmahelová
<b>Vedoucí správy budov:</b>	Jaroslav Mazour
<b>Vedoucí učitelé odborného výcviku:</b>	Mgr. Zdeněk Staroba - SP, MN Karel Kříž - TrV, ZP Mgr. Jaroslava Krahulová - SUS, KnP, PS Mgr. Hana Manová - PP, PPc, PV

## Celkový stav zaměstnanců

Název		Školní rok 2021/2022
Pedagogičtí pracovníci	učitelé	21
	učitelé OV	25
	vychovatelé	7
Nepedagogičtí pracovníci		33
<b>Celkem</b>		<b>86</b>

## Organizační schéma

Odborné učiliště a praktická škola Brno, příspěvková organizace, Lomená 530/44, 617 00 Brno



# Údaje o přijímacím řízení

Přijímací řízení probíhalo v souladu se školským zákonem 561/2004 Sb. v platném znění a vyhl. 671/2004 Sb. Do konce ledna 2022 byla zveřejněna kritéria přijímacího řízení.

**V prvním kole bylo podáno celkem 199 přihlášek.**

## **Počty přihlášek pro I. kolo přijímacího řízení žáků na SŠ ve šk.roce 2021/22 (stav k 1.3.2022)**

<b>Obor</b>	<b>Kód</b>	<b>Počet přihl.</b>	<b>Počet přijímaných - výkon</b>
Strojírenské práce	23-51-E/01	27	29
Potravinářská výroba	29-51-E/01	27	14
Knihářské práce	34-57-E/01	9	7
Stravovací a ubytovací služby	65-51-E/01	47	43
Malířské a natěračské práce	36-57-E/01	15	14
Pečovatelské služby	75-41-E/01	14	14
Potravinářské práce	29-51-E/02	28	44
Truhlářská a čalounická výroba	33-56-E/0	21	14
Zednické práce	36-67-E/01	8	14
Praktická škola dvouletá	78-62-C/02	3	6
<b>Celkem</b>		<b>199</b>	

## Přijetí žáci v 1. kole přijímacího řízení

<u>Obor</u>	<u>Kód</u>	<u>Počet přijatých</u>	<u>Počet nepřijatých</u>
Strojírenské práce	23-51-E/01	27	0
Potravinářská výroba	29-51-E/01	14	13
Knihářské práce	34-57-E/01	5	9
Stravovací a ubytovací služby	65-51-E/01	43	4
Malířské a natěračské práce	36-57-E/01	14	1
Pečovatelské služby	75-41-E/01	9	5
Potravinářské práce	29-51-E/02	28	0
Truhlářská a čalounická výroba	33-56-E/0	14	7
Zednické práce	36-67-E/01	6	2
Praktická škola dvouletá	78-62-C/02	3	0
<b>Celkem</b>		<b>163</b>	<b>41</b>

## Počty zápisových lístků přijímací řízení žáků na SŠ ve šk. roce 2022/2023 (stav ke dni 1.8.2022)

<u>Obor</u>	<u>Kód</u>	<u>Počet ZL</u>
Strojírenské práce	23-51-E/01	23
Potravinářská výroba	29-51-E/01	13
Knihářské práce	34-57-E/01	7
Stravovací a ubytovací služby	65-51-E/01	40
Malířské a natěračské práce	36-57-E/01	13
Pečovatelské služby	75-41-E/01	9
Potravinářské práce	29-51-E/02	32
Truhlářská a čalounická výroba	33-56-E/0	12
Zednické práce	36-67-E/01	4
Praktická škola dvouletá	78-62-C/02	2
<b>celkem</b>		<b>155</b>

## Odborné učiliště a praktická škola Brno - třídy

Šk.rok 2021/22	Tý den	Počet žáků	Počet žáků	Počet žáky	Přestup	Opak	Celk. žáci	třída	Tř. učitel	UOV
1.KnP1+KnP2	S	4	3			1	8	L403	Svo	Opavská Svobodová
2. PS1	L	9					9	L302	Mal	Malá Köstnerová
3. PS2 + PP2	S	6	6			1+3	16	L504 L302	Háj	Hájková Jáhnová
3. PS3 + KnP3	Pá	8	4				12	L402 L404	Opa	Köstnerová Opavská
4. PV1	S	13			1	2	16	L401	Sdč	Volavková Součková
4. PV 2	L	11			1		12	L401	Bra	Bradáčová
5. PV 3	Pá	12				1	13	L402	Vlč	Vlčková
6. SUS 1	L	13					13	L502	Bub	Otrubová
7. SUS 2	S	12					12	L502	NovIr	Otrubová
8. SUS 3 + TrV3	pá	7	4			2	13	P302 P404	Janič	Sedláková
9. SUO 1	L	24				1	24	K603	Piň	Lehká, Lehká
10. SUO 2	S	18				1	19	K603	Bíb	Lehká, Lehká
11. SUO 3	Po	14				3	18	L501	Šeb	Rybníčková
12. PP 1	L	10					10	L504	Hal	Jáhnová
14. PPc 1	L	23			3	2	28	K607	Man	Čechová, Števk,Paulík
15. PPc 2	S	21			1	2	24	K607	Sed	Čechová, Števk,Paulík
16. PrŠ 1+ PrŠ 2	S+L	3	2	-		2	7	L301	Kra	---
17. SP1 +TrV1+ ZP1	L	3	6	3			12	P501	Sou	Eibl, Hájek, Petru
18. SP2+TrV2+ZP2	S	3	6	3			12	P501	Trá	Eibl, Trávníček, Petru
19. SP3+ZP3	Pá	4	3			2	9	P402	ŠebR	Procházka Petru
20. MnA1+ SPA1+TrVA1	L	8	8	5	1		22	P503	Dem	Halík, Juřica, Sedlák
21. MnA2+SPA2+TrVA2	S	6	7	9			22	P503	Sta	Eibl, Hájek, Sedlák
22.MnA3 + SPA3+TrVA3	Po	6	5	3			14	P204	Ryk	Krupička, Rykr Procházka

# Naplňování vzdělávacích cílů stanovených ŠVP

Pro školní rok 2021/2022 neprošly školní vzdělávací programy ve všech našich vzdělávacích oborech zásadnějšími změnami. Častým tématem metodických porad bylo využívání učebních materiálů, které jsou v souladu s očekávanými výstupy stanovenými školními vzdělávacími programy. Zejména pak stanovení očekávané úrovně znalostí a dovedností tak, aby mezi úrovní očekávání jednotlivých vyučujících nebyly výrazné rozdíly. Dále pak srozumitelnost výukových materiálů (úroveň jazyka, přehlednost, rozdělení základních informací a informací rozšiřujících, další zdroje k studiu). Tématem byla také snadná dostupnost materiálů prostřednictvím našeho školního systému Edookit.

V rámci hospitací v jednotlivých hodinách byl sledován soulad stanovených cílů pro danou hodinu s očekávanými výstupy školních vzdělávacích programů. Předmětem kontroly v rámci hospitační činnosti byl také obsah i přehlednost materiálů, četnost poskytování zpětné vazby žákům.

# Výsledky vzdělávání žáků

## Hodnocení výsledků za 1. pololetí 2021/2022

Třída	Třídní učitel	Počet žáků	Průměr třídy	Absence celkem/neomluveno
KnP1	Svobodová Barbora	4	2,82	666/3
MNA1	Demel Ladislav, Mgr.	8	2,08	1188/144
SPA1	Demel Ladislav, Mgr.	10	1,49	1210/92
TrVA1	Demel Ladislav, Mgr.	8	2,42	605/179
PPc1	Manová Hana, Mgr.	23	1,98	2808/916
PP1	Halík Tomáš, Bc	13	1,76	765/10
PrŠ1	Krahulová Jaroslava, Mgr.	3	1	249/0
PS1	Malá Markéta, Mgr.	10	1,83	512/0
PV1	Sedláčková Jitka, Mgr.	14	1,43	1039/2
SP1	Souček Petr, Mgr.	4	1,84	369/14
TrV1	Souček Petr, Mgr.	6	2,05	677/0
ZP1	Souček Petr, Mgr.	3	2,72	404/24
SUO1	Piňosová Jana, Mgr.	22	2,10	2941/67
SUS1	Bublová Dagmar, Mgr.	12	1,63	889/36
KnP2	Svobodová Barbora	3	1,64	189/0
MNA2	Staroba Zdeněk, Mgr.	7	1,39	474/0
SPA2	Staroba Zdeněk, Mgr.	6	1,90	1216/226
TrVA2	Staroba Zdeněk, Mgr.	6	2,04	1465/12
PPc2	Sedláková Bohdana, Mgr.	16	2,46	3086/549
PrŠ2	Krahulová Jaroslava, Mgr.	1	1,42	13/0
PS2	Hájková Ludmila	8	1,60	406/0
PP2	Hájková Ludmila	4	1,72	442/0
PV2	Bradáčová Renata, Mgr.	12	1,60	1358/0
SP2	Trávníček Lubomír, Bc.	1	2,27	35/0
TrV2	Trávníček Lubomír, Bc.	5	1,82	568/0
ZP2	Trávníček Lubomír, Bc.	3	2,27	667/369
SUO2	Bíbová Helena, RNDr.	14	1,77	1859/96
SUS2	Nováková Irena, PhDr.	11	1,98	945/0
KnP3	Opavská Vladimíra	3	2,08	343/1
PS3	Opavská Vladimíra	6	1,91	688/8
MNA3	Rykr Vojtěch, Dis.	6	2,50	875/28
SPA3	Rykr Vojtěch, Dis.	4	2,01	632/368
TrVA3	Rykr Vojtěch, Dis.	3	2,07	248/0
PV3	Vlčková Věra	10	2,00	1495/103
SP3	Šebela Radim, Bc.	4	1,79	559/0
ZP3	Šebela Radim, Bc.	4	2,31	146/0
SUO3	Šebelová Marie, Mgr.	12	2,09	1926/30
SUS3	Janičková Kateřina, Mgr.	7	2,26	929/66
TrV3	Janičková Kateřina, Mgr.	6	2,23	571/0

## Hodnocení výsledků za 2. pololetí 2021/2022

Třída	Třídní učitel	Počet žáků	Průměr třídy	Absence celkem/neomluveno
KnP1	Svobodová Barbora	2	2,85	259/3
MNA1	Demel Ladislav, Mgr.	6	1,72	1131/432
SPA1	Demel Ladislav, Mgr.	10	1,55	1351/353
TrVA1	Demel Ladislav, Mgr.	7	1,92	1119/644
PPc1	Manová Hana, Mgr.	20	1,88	3103/1162
PP1	Halík Tomáš, Bc	11	1,85	551/6
PrŠ1	Krahulová Jaroslava, Mgr.	3	1	124/0
PS1	Malá Markéta, Mgr.	10	1,61	512/0
PV1	Sedláčková Jitka, Mgr.	11	1,43	877/0
SP1	Souček Petr, Mgr.	3	1,82	166/0
TrV1	Souček Petr, Mgr.	5	1,98	501/0
ZP1	Souček Petr, Mgr.	2	2,64	255/0
SUO1	Piňosová Jana, Mgr.	18	1,70	1957/2
SUS1	Bublová Dagmar, Mgr.	11	1,58	700/7
KnP2	Svobodová Barbora	3	1,76	180/0
MNA2	Staroba Zdeněk, Mgr.	7	1,37	533/0
SPA2	Staroba Zdeněk, Mgr.	6	1,72	1310/14
TrVA2	Staroba Zdeněk, Mgr.	5	1,74	895/3
PPc2	Sedláková Bohdana, Mgr.	12	1,79	1822/309
PrŠ2	Krahulová Jaroslava, Mgr.	0	-	-
PS2	Hájková Ludmila	4	1,53	432/0
PP2	Hájková Ludmila	4	1,53	432/0
PV2	Bradáčová Renata, Mgr.	11	1,58	1308/0
SP2	Trávníček Lubomír, Bc.	1	1,82	70
TrV2	Trávníček Lubomír, Bc.	5	1,69	364/0
ZP2	Trávníček Lubomír, Bc.	3	1,91	219/10
SUO2	Bíbová Helena, RNDr.	12	1,58	1526/0
SUS2	Nováková Irena, PhDr.	11	1,86	1144/0
KnP3	Opavská Vladimíra	1	2,20	105/0
PS3	Opavská Vladimíra	2	2,63	280/6
MNA3	Rykr Vojtěch, Dis.	6	2,13	540/0
SPA3	Rykr Vojtěch, Dis.	4	2,05	630/205
TrVA3	Rykr Vojtěch, Dis.	3	2,0	262/0
PV3	Vlčková Věra	10	2,05	1495/103
SP3	Šebela Radim, Bc.	4	1,75	480/0
ZP3	Šebela Radim, Bc.	4	2,44	333/41
SUO3	Šebelová Marie, Mgr.	9	1,54	704/7
SUS3	Janíčková Kateřina, Mgr.	6	1,90	564/0
TrV3	Janíčková Kateřina, Mgr.	6	2,23	376/0

## Spolupráce s rodiči a zákonnými zástupci

### 1. Pololetí 2021/2022 – 23.11.2021

Z důvodu špatné epidemiologické situace proběhly hovorové hodiny telefonicky a přes Edookit.

Škola spolupracuje s rodiči i individuální formou:

- výchovné komise
- konzultace o formách podpůrných opatření
- pohovory

### 2. Pololetí 2021/2022

Hovorové hodiny		Datum: 19.4.2022
třída	třídní učitel	účast rodičů %
1.KnP1+KnP2	Svobodová	50%
2. PS1	Malá	50%
3. PS2 + PP2	Hájková	37%, 66%
3. PS3 + KnP3	Opavská	65%
4. PV1	Sedláčková	50%
4. PV 2	Bradáčová	66%
5. PV 3	Vlčková	44%
6. SUS 1	Bublová	50%
7. SUS 2	Nováková	45%
8. SUS 3 + TrV3	Janíčková	40%, 35%
9. SUO 1	Piňosová	21%
10. SUO 2	Bíbová	60%
11. SUO 3	Šebelová	50%
12. PP 1	Halík	17%
14. PPc 1	Manová	40%
15. PPc 2	Sedláková	30%
16. PrŠ 1+ PrŠ 2	Krahulová	100%
17. SP1 +TrV1+ ZP1	Souček	23%
18. SP2+TrV2+ZP2	Trávníček	73%
19. SP3+ZP3	Šebela	52%
20. MnA1+ SPA1+TrVA1	Demel	52%
21. MnA2+SPA2+TrVA2	Staroba	50%
22.MnA3 + SPA3+TrVA3	Rykr	10%

červen 2022 - JZZZ







Předseda zkušeb. komise ZZ

Třída	Druh studia	Studijní obor	Počet žáků	Třídní učitel	pá	po	út	st	čt	pá	po	út	st					út	Příjmení a jméno	Škola (přesná adresa)
					10	13	14	15	16	17	20	21	22					28		
SP3	D	23-51-E/01 Strojírenské práce	4	Bc. Šebela Radim															Jiří Řezníček, Ing. Arch	SŠP, Brno, Jílová 36g
SPA3	D	23-51-E/01 Strojírenské práce	6	Rykr															Jiří Řezníček, Ing. Arch	SŠP, Brno, Jílová 36g
MNA3	D	36-57-E/01 Malířské a natěračské práce	6	Rykr															Jiří Řezníček, Ing. Arch	SŠP, Brno, Jílová 36g
ZP3	D	36-67-E/01 Zednické práce	3	Mgr. Souček															Jiří Řezníček, Ing. Arch	SŠP, Brno, Jílová 36g
TrV3	D	33-56-E/01 Truhlářská a čalounická výroba	6	Mgr. Janíčková															Jiří Řezníček, Ing. Arch	SŠP, Brno, Jílová 36g
TrvA3	D	33-56-E/01 Truhlářská a čalounická výroba	3	Rykr															Jiří Řezníček, Ing. Arch	SŠP, Brno, Jílová 36g
SUSO3	D	65-51-E/01 Stravovací a ubytovací služby	14	Mgr. Šebelová															Pataki Lenka, Mgr.	SOU Kyjov, Havlíčkova 1223/17
SUS3	D	65-51-E/01 Stravovací a ubytovací služby	7	Mgr. Janíčková															Pataki Lenka, Mgr.	SOU Kyjov, Havlíčkova 1223/17
PV3	D	29-51-E/01 Potravinářská výroba	10	Vlčková															Romana Slámová Mgr.	SŠPOS, Charbulova 106, BM
PP2	D	29-51-E/02 Potravinářské práce	8	Hájková															Romana Slámová Mgr.	SŠPOS, Charbulova 106, BM
PPc2	D	29-51-E/02 Potravinářské práce	16	Mgr. Sedláková															Romana Slámová Mgr.	SŠPOS, Charbulova 106, BM
KnP3	D	34-57-E/01 Knihařské práce	6	Opavská															Pataki Lenka, Mgr.	SOU Kyjov, Havlíčkova 1223/17
PS3	D	75-41-E/01 Pečovatelské služby	7	Opavská															Pataki Lenka, Mgr.	SOU Kyjov, Havlíčkova 1223/17
Prš2	D	78-62-C/02 Praktická škola dvouletá	2	Mgr. Krahulová															Pataki Lenka, Mgr.	SOU Kyjov, Havlíčkova 1223/17

Pedagogičtí pracovníci školy, kteří mohou být jmenováni předsedou zkušební komise ZZ

červen

Příjmení a jméno	Aprobace	11	12	13	14	15	16	17	18	19	20	21	22	23	Škola (přesná adresa)
Kříž Karel	učitel odborných předmětů														SŠ polytechnická Brno, Jílová p.o.164/36 g
Bublová Dagmar, Mgr.	učitel odborných předmětů														SOU Havlíčkova 1223/17, Kyjov 697 37
Lebedová Eva, Mgr.	učitel odborných předmětů														SOŠ a SOU Lanškroun, Kollárova
Otrubová Jarmila, Bc	Učitel odborného výcviku														SŠPOS, Charbulova 106, Brno

-  Praktická část ZZ
-  Studijní volno před ústní částí ZZ
-  Docházka do praxe + teorie
-  Ústní část ZZ
-  Slavnostní vyřazení absolventů
-  Písemná část ZZ

### Hodnocení závěrečných zkoušek v řádném termínu – 2021/2022

Třída	Třídní učitel	Počet žáků	Ch	D	Prospěli s vyznam	Prospěli	Neprospěli	Nepřipouštěni	Nenastoupili
KnP3	Opavská	3	1	2	1	1	1	0	0
MNA3	Rykr	6	6	0	1	5	0	0	0
PP2	Hájková	9	3	6	3	6	0	0	0
PPc2	Sedláková	10	3	7	4	6	0	0	0
PS3	Opavská	4	2	2	1	3	0	0	0
PV3	Vlčková	9	1	8	2	7	0	0	0
SP3	Šebela	4	3	1	0	4	0	0	0
SPA3	Rykr	3	3	0	0	3	0	0	0
SUO3	Šebelová	9	5	4	5	3	0	1	0
SUS3	Janičková	6	3	3	2	4	0	0	0
TrVA3	Rykr	3	3	0	0	3	0	0	0
TrV 3	Janičková	6	6	0	1	4	0	0	1
ZP3	Šebela	4	4	0	0	3	0	1	0
<b>celkem</b>		<b>76</b>	<b>43</b>	<b>33</b>	<b>20</b>	<b>52</b>	<b>1</b>	<b>2</b>	<b>1</b>

# Údaje o prevenci sociálně patologických jevů

## Školní poradenský tým 2021/2022

Činnost PT se nadále odvíjí od pozitivních zkušeností předchozích let, nezbytná je ale i inovace osvědčených principů a postupů v zájmu zajištění větší šíře a komplexnosti péče v rámci nově platné legislativy.

Poradenský tým nadále působí v osvědčeném složení: speciální pedagog, výchovní poradci, metodik prevence a dle potřeby externě spolupracující psycholog. Rozsáhlá problematika výukových, výchovných a adaptačních potíží žáků byla nadále ve středu pozornosti celého PT. Nově se však projevila výraznější potřeba „usměrnění“ některých nových žáků z prostředí spíše sociálního znevýhodnění, kteří zpočátku ne zcela pochopili principy studia na OU a přš Brno. Stálou pozornost PT věnuje i prevenci sociálně patologických jevů, včasnému řešení problémů systémem „padni komu padni“ v situacích, kdy prevence nestačila.

Mezi výrazné klady činnosti PT patří pokračující úzká a nezbytná spolupráce se zřizovatelem, rodiči žáků a školskými poradenskými zařízeními (PPP, SPC). Pozitivní vyznění měla také kooperace s dalšími významnými orgány či institucemi, namátkou Policíí České republiky, Městskou policií, Úřady práce ČR, s neziskovými organizacemi Podané ruce, Agapo, IQ Roma a s občanskými sdruženími a odbornými lékaři.

## **Činnost speciálního pedagoga: Mgr. Jitka Sedláčková**

Poradenská činnost speciálního pedagoga je založena na identifikaci problémů, přímé podpoře žáků, pozorování v edukačním procesu, analýze sociálního prostředí žáka, individuální diagnostice, vytváření optimálních podmínek pro školní práci žáka a pomoci orientovat se ve vzdělávacích potřebách a možnostech. Důležitou součástí práce školního speciálního pedagoga je také součinnost s rodiči (zákonnými zástupci) žáka, a to převážně formou konzultací a společného řešení výchovně vzdělávací situace žáka. Zdůrazněme, že v podmínkách naší školy je toto velmi náročné a leckdy připomíná sisyfovskou práci. Zcela pravidelná je spolupráce s výchovným poradcem, metodikem prevence, školním psychologem, s ostatními pedagogy a samozřejmě s vedením školy.

Předpokladem práce speciálního pedagoga v rámci celého Poradenského týmu je důvěra ze strany žáků, rodičů, kolegů i vedení školy.

Mimo aktivit probíhajících v rámci OU a přš Brno se všichni členové PT průběžně zúčastňovali vzdělávacích a konzultačních akcí (on line odborné semináře, konference apod.):

- Průběžné vzdělávání učitelů,
- Konzultace s Centrem pro drogové závislosti,
- pravidelné konzultace v PPP a SPC,
- spolupráce s MUNI a MENDELU Brno,
- Konzultace a spolupráce s AGAPO, IQ ROMA servisem Brno

## **Oblast speciálně pedagogické péče, realizovaná v průběhu celého šk. roku 2021-2022 – výčet aktivit:**

- Za součinnosti s třídními učiteli a na základě analýzy dokumentace z předchozích školských zařízení proběhlo „vytipování“ potenciálně problémových žáků především z prvních ročníků OU a prš.
- Následovala podrobná depistážní činnost a stanovení dalších potřebných kroků v péči o tyto žáky, dle potřeby včetně kontaktů s rodiči.
- Depistážní činnost vyústila v individuální kontakt s těmito žáky (primární speciálně pedagogická diagnostika).
- Individuální speciálně pedagogická péče nastala v případech, kdy byla vhodnější než pomoc psychologa apod.
- Průběžná konzultační činnost probíhala nejen s třídními učiteli problémových žáků, ale i dalšími pedagogickými, případně nepedagogickými pracovníky.
- Dle aktuální potřeby realizovány průběžné intervenční činnosti (oblasti: šikana, kyberšikana, drogy apod.).
- Nezbytná byla zevrubná a průběžná dokumentace poradenské činnosti speciálního pedagoga.
- Konzultační a poradenská činnost probíhala rovněž on line formou z důvodu závažné epidemiologické situace - převážně telefonicky.

## **Oblast kariérového poradenství:**

- Poradenská a konzultační činnost směřující k adekvátní volbě dalšího studia. Zvažování perspektiv průběhu dalšího studia, vytýčení reálných možností či úskalí při studiu u jednotlivých žáků – vždy v kontextu posouzení jejich předpokladů, motivace a rodinného zázemí.
- Dokumentace poradenské činnosti, v ideálním případě včetně zpětné vazby.
- Aktivní poradenská spolupráce probíhala s neziskovou organizací AGAPO, která nadále přináší výrazné a hmatatelné výsledky.

## **Oblast prevence sociálně patologických jevů:**

Konzultační a poradenská činnost ve spolupráci s Poradenským centrem pro drogové a jiné závislosti Sládkova 45, Brno pokračovala nadále úspěšně. Byly hledány a nacházeny nové, účinnější formy kooperace.

V oblasti prevence sociálně patologických jevů pokračovala těsná a účinná spolupráce s Policií ČR a Městskou policií.

Plánované aktivity v oblasti prevence neproběhly z důvodu závažné epidemiologické situace. Veškeré konzultace s partnery i s rodiči probíhaly on line formou a telefonicky.

Spolupráce s rodinami žáků, směřující mj. k výchově ke zdravému životnímu stylu. Realizováno zejména formou individuálních pohovorů se zákonnými zástupci pokud epidemiologická situace dovolila.

V konkrétních případech probíhala individuální jednání, která řešila případy z oblasti sociálně patologických jevů za účasti školního metodika prevence, třídního učitele, výchovného poradce, psychologa, žáka a jeho zákonného zástupce.

Podpora mimoškolních aktivit prostřednictvím Domova mládeže i mimo něj (dle aktuální epidemiologické situace).

## **Další vzdělávání školního speciálního pedagoga a metodika prevence:**

**Pravidelné semináře a školení pořádané** Poradenským centrem pro drogové a jiné závislosti, Sládkova 45, Brno (on-line).

Speciální pedagog se v době distanční výuky vzdělával formou samostudia (odborné publikace, metodiky, pokyny a z on-line zdrojů).

### **Činnost spolupracujícího psychologa: PhDr. Miloslav Šiške**

Činnost spolupracujícího psychologa se odvíjela na základě detailního vyhodnocení předchozích zkušeností.

Speciální pedagog a metodik prevence v tomto školním roce musel reagovat na aktuální vzniklé problémy související s distanční výukou.

Zejména:

- složité sociální a ekonomické zázemí (nevyhovující vybavení a připojení pro on line výuku)
- delší adaptace na distanční způsob výuky
- nižší motivace žáků k distanční výuce bez osobní přítomnosti ve třídě
- individuální pomoc při komplikacích s distanční výukou
- individuální konzultace s učiteli za účelem seznámení a vytvoření on line prostoru pro zkvalitnění distanční výuky
- kontrola plnění nastavených podpůrných opatření u žáků během distanční výuky
- průběžná spolupráce v rámci vyhodnocování podpůrných opatření u žáků ve spolupráci s poradenskými pracovišti

### **Činnost výchovných poradců: Mgr. Hana Manová, Mgr. Zdeněk Staroba**

#### **Výchovné komise:**

Ve spolupráci se speciálním pedagogem Mgr. Jitkou Sedláčkovou a dle potřeby rovněž s psychologem PhDr. Miloslavem Šiškem **výchovné komise projednávaly pestrou škálu problémových okruhů.** Nezbytná byla rovněž kooperace s jednotlivými třídními učiteli, případně učiteli odborného výcviku. Jednání výchovné komise se především týkala řešení kázeňských přestupků, absencí a jiných forem porušování školního řádu. Probíhala za přítomnosti žáků a jejich zákonných zástupců, třídních učitelů a většinou i učitelů odborného vyučování. Celkem proběhlo 72 výchovných komisí. Vše bylo řádně zdokumentováno.

V mnoha případech, zejména při včasné zachycení problému, se výchovné komise jeví jako vysoce efektivní a vedly k okamžité nápravě.

#### **Výchovné komise - školní rok 2021/22**

	<b>Chování</b>	<b>Absence, záškoláctví</b>	<b>Jiné</b>	<b>Celkem</b>
<b>Počet řešených případů</b>	30	42	5	<b>72</b>

## **Minimální preventivní program 2021 – 2022**

Minimální preventivní program vychází z pokynu MŠMT, č. j.:1454/2000-51, který do prevence sociálně patologických jevů zařazuje konzumaci drog včetně alkoholu, kouření, kriminalitu, virtuální drogy a gambling, záškoláctví, šikanování a jiné násilí, rasismus, xenofobii, intoleranci, antisemitismus.

### **Cíl primární prevence:**

Zvýšení odolnosti dětí a mládeže vůči sociálně patologickým jevům. V prostředí naší školy jde o realizaci dlouhodobého, komplexního primárního programu, do kterého je zahrnuto vše podstatné, dostupné a realizovatelné v našich podmínkách. Důraz klademe na utváření celé osobnosti člověka, nejen na rozvoj znalostní, ale především na dovednostní a postojové.

Škola poskytuje odborné středoškolské vzdělání přibližně 330 žákům a žákyním. Někteří z nich mají speciální vzdělávací potřeby. Nemale množství tvoří žáci, kteří pochází z prostředí, kde jsou nevyhovující ekonomické či sociální poměry. Přičteme-li k tomu i poměrně rizikový věk našich žáků, lze předpokládat, že i na naší škole se setkáme s problematikou závislostí a jiných sociálně patologických jevů.

Pozornost z naší strany se tak logicky zaměřuje nejen na samotnou problematiku závislostí, ale zejména na oblast prevence. Ta se odvíjí prioritně od zjišťování představ, postojů a přesvědčení našich žáků ve věcech týkajících se drog, alkoholu, kouření aj. a jejich rizikových faktorů.

V letošním školním roce se chceme více zabývat prevencí šikany ve třídách, případně včasným zásahům a řešení při jakýchkoliv náznacích šikany.

Také, jak vyplývá z předchozích zkušeností, je třeba se zaměřit na prevenci novodobých jevů např. kyberšikana.

V rámci přípravy na tuto problematiku budou pedagogové a členové poradenského týmu vyhledávat a absolvovat vzdělávací akce směřující k těmto tématům.

### **Aktivita vyplývající z výuky**

Cílené aktivity z oblasti prevence pro naše žáky je třeba přizpůsobit jejich mentální a sociální úrovni.

#### **Vhodné je využití:**

- názorných pomůcek
- časopisů
- videoprogramů s protidrogovou tematikou,
- internetu apod.
- besed (policie ČR a městská policie aj..)

V rámci projektu ESF byly vytvořeny metodiky se zaměřením na rovné příležitosti ve vzdělávání a eliminaci patologických jevů ve škole.

Průběžně bylo pedagogy projektu zpracovááno 10 metodik do jednotlivých obecných i odborných vyučovacích předmětů.

- Tělesná výchova s handicapem
- Tělesná výchova bez hranic
- Jsou mezi námi
- Multikulturní kuchařka I
- Multikulturní kuchařka II
- Občanská výchova – klima třídy
- Občanská výchova – vztahy ve třídě
- Češtinou k lidskosti
- Řemeslo bez hranic
- Společně ve třídě a v tělocvičně

Úkolem všech našich pedagogických i nepedagogických pracovníků v rámci primární i sekundární prevence je mimo jiné také osvětová činnost.

Oblast prevence sociálně patologických jevů se odráží i v samotné výuce takřka ve všech předmětech, zejména však v občanské výchově. Tato témata jsou zapracována i do aktuálních Školních vzdělávacích programů. Učitelé i ostatní pracovníci jsou vedeni ke studiu potřebné legislativy a mají též možnost studia odborné literatury, která se na naší škole aktuálně doplňuje. Prvky prevence sociálně patologických jevů jsou pevně zakotveny i v oblasti praktického vyučování (zákaz kouření na pracovišti, bezpečnost práce, zodpovědný přístup k vykonávané činnosti atd..).

### **Metody a formy práce k osvojení preventivních ochranných kompetencí:**

- zvyšování sociální kompetence – rozvíjení sociálních dovedností, které napomáhají efektivní orientaci v sociálních vztazích, odpovědnosti za chování a uvědomění si důsledků jednání
- posilování komunikačních dovedností – zvyšování schopnosti řešit problémy, konflikty, reakce na stres, neúspěch, kritiku
- vytváření pozitivního sociálního klimatu – pocitu důvěry, zařazení do skupiny, vytvoření atmosféry pohody a klidu
- formování postojů ke společensky akceptovaným hodnotám
- respektování individuálních rozdílů mezi žáky

### **Poradenský tým**

Ve škole působí také poradenský tým složený ze speciálního pedagoga a výchovných poradců, v jejichž kompetenci je přímo předcházení výše uvedeným jevům či případně jejich řešení. Ti jsou ve stálém kontaktu s ostatními odbornými pracovišti i mimo naši školu, kterých se tato problematika jakkoli dotýká (např. Poradenská centra, zdravotnická zařízení, Policie ČR, sdružení apod.). Dle potřeby probíhají pohovory jak s problémovými žáky, tak i s jejich rodiči. Poradenský tým současně intenzivně spolupracuje externě s psychologem PhDr. Šiškem.

### **Mimoškolní činnost**

Nemalou měrou se na prevenci podílí i aktivity mimoškolní a to jak v rámci domova mládeže tak i mimo něj.

- tělovýchovné a sportovní aktivity
  - plavání
  - posilovna
  - kopaná
  - atletika
  - jóga
- každoroční sportovní kurzy pro žáky prvních a druhých ročníků (Moravec)
- estetické – výtvarné, hudební a dramatické alternativní aktivity
  - keramický kroužek
  - čtenářský kroužek
  - výtvarný kroužek
  - výpočetní technika
- návštěvy kulturních a společenských akcí
- mezinárodní přátelské návštěvy zahraničních partnerských škol

### **Spolupráce s jinými organizacemi**

Škola také aktivně spolupracuje s Masarykovou univerzitou Brno a MENDELU Brno.

Aktivní spolupráce s IQ ROMA servisem Brno v oblasti řešení problematiky nejen romských žáků.

- AGAPO v rámci tranzitních programů, sociální rehabilitace
- Práh Jižní Morava - poradenská činnost v oblasti duševních onemocnění, sociální rehabilitace

V oblasti sociální prevence nelze také opomenout **spolupráci s Policií ČR a městskou policií.**

Jako nejvýznamnější prvek v oblasti prevence sociálně patologických jevů se ukazuje aktivní a pravidelná **spolupráce s Poradenským centrem pro drogové a jiné závislosti, Sládkova 45, Brno.** Naši žáci se tak mohou zúčastňovat preventivních programů, jež organizují. Formou dotazníků i individuálního rozhovoru centrum umožňuje i **zpětnou vazbu**, kde je zakotveno jak hodnocení akce tak i případná konkrétní doporučení.

#### **Jedná se zejména o tato témata:**

- Seznamovací programy pro první ročníky
- Problematika drog a drogových závislostí zpracována interaktivní formou
- Šikana a její projevy
- Intervenční programy

Mimo tato témata je možnost aktivní spolupráce dle aktuálních potřeb školy, třídy či jednotlivců. Centrum také poskytuje možnosti konzultační a vzdělávací i pro odborné pedagogické pracovníky a rodiče.

V rámci realizace projektu ESF plánujeme do výuky i mimo ni zařazení aktuálních akcí (besedy, přednášky, návštěvy a exkurze) se zaměřením na rovné příležitosti ve vzdělání.

### **Spolupráce s rodiči žáků:**

Navázání spolupráce s rodiči nastupujících žáků na úvodní třídní schůzce, kde jim byla vysvětlena strategie primární prevence na škole, podány základní informace o problematice užívání návykových látek včetně alkoholu a kouření.

Při vzniku problémových situací jsou rodiče informováni – třídní učitel, školní metodik prevence, výchovný poradce případně přivolán odborník dle potřeby.

Problémovým žákům (rodičům) budou poskytovány individuální konzultace v této oblasti.

Budou rovněž předány kontakty na odborná zařízení, v odůvodněných případech jim bude konzultace s odborníky školou doporučena.

Škola se snaží také posilovat **spolupráci rodina – škola** směrem k výchově, ke zdravému životnímu a to formou:

- třídních schůzek – účast rodičů a jejich spolupráce se všemi pedagogickými pracovníky
- individuálních pohovorů rodičů s třídním učitelem, případně psychologem, speciálním pedagogem a výchovným poradcem
- pohovory rodičů s vedením školy
- netradiční forma účasti rodičů v edukačním procesu

### **Při selhání preventivních opatření školy (užívání návykových látek):**

1. V případě podezření na zneužívání návykových látek provést diskretní pohovor a šetření se žákem.
2. Při odůvodněném podezření: kontaktování rodičů (zákonných zástupců žáka), při negativní či nespolupracující reakci rodiny uvědomit sociální odbor.
3. Při průkazném zjištění zneužívání návykových látek ve škole nebo v případě, že je žák školy ovlivněn drogou (i alkoholem) v době vyučování ředitel školy nebo pracovník školy pověřený dle pokynu MŠMT kontaktuje zdravotnické zařízení a zároveň uvědomí rodiče, popř. zák. zástupce, OSPOD.
4. V případě dealerství nebo podezření na porušení § 217 trestního zákona (ohrožení mravní výchovy dítěte) nebo zanedbání povinné péče uvědomí oddělení péče o dítě, oznámí věc policii.

# Vzdělávání zaměstnanců

## Vzdělávání pedagogických pracovníků

Vzdělávání pedagogických pracovníků – vyučujících – průběžná účast pedagogických pracovníků na dalším odborném vzdělávání v rámci jejich aprobeace a v závislosti na možnosti využití získaných poznatků a dovedností ve vyučovacích hodinách. Důležitou roli sehrává i doplnění vzdělávání tak, aby legislativně odpovídalo požadavkům kladeným na pedagogické pracovníky. Vzdělávání pedagogických pracovníků v ostatních oblastech jako jsou BOZP, prevence sociálně patologických jevů, mezilidské vztahy, jazyková gramotnost, speciálně pedagogická témata, inkluze a další oblasti dotýkající se problematiky školství.

V prvním pololetí školního roku 2021 – 2022 byl rozsah vzdělávání pedagogických pracovníků ovlivněn epidemiologickou situací.

## Seznam absolvovaných seminářů

### Individuální vzdělávání pedagogických pracovníků:

- **Mgr. Jitka Sedláčková** - studium pro ředitele škol a školských zařízení
- **Mgr. Hana Manová** – výchovné poradenství - Masarykova univerzita Brno
- **Mgr. Zdeněk Staroba, Mgr. Jaroslava Krahulová** – školení „Odpovědnost vedoucího pracovníka školy za BOZP“
  
- Přednášky v rámci KAP II
  - Svařování plastů, virtuální svářečka“
  
- Přednášky v rámci KAP II Charbulova
  - „Éclairs“
  - „Vizovické pečivo“
  - „Moderní trendy v cukrářské výrobě“ – IREKS Enzyma
  - Tradiční cukrářské a pekařské výrobky jižní Itálie
  - „Práce s karamel“

## Vzdělávání nepedagogických pracovníků

Odborné a profesní vzdělávání je podporováno rovněž u nepedagogických pracovníků

Název kurzu	Účastník kurzu
Nová pravidla pro školní stravování	Rozmahelová Květuše, Ing.
Jak správně vypočítat spotřební koš	Rozmahelová Květuše, Ing.
Spisová služba	Nesrstová Iveta, Opletalová Jitka
Školení FKSP	Kašparová Žaneta
Školení svářečů	Hrdlička Aleš, Kundera Jaroslav
Školení řidičů	Hrdlička Aleš, Kundera Jaroslav, Mazour Jaroslav, Doležal Miroslav, Slavíček Antonín

# Aktivity a prezentace školy na veřejnosti

## Zahraníční spolupráce

- V září 2021 byl realizován projekt „Erasmus+“ č. 2020-1-CZ01-KA102-077338 pro 35 žáků a 6 doprovodných osob. Přijímající organizací byl italský hotel Piazza. Projekt byl určen pro žáky z gastro-oborů, pro žáky z oboru Pečovatelské služby a pro žáky z oboru Malířské a natěračské práce.

I přes nepříznivou epidemiologickou situaci žáci pracovali po celou dobu stáže na pracovištích pod vedením italských instruktorů.

Stáž byla díky italským partnerům obohacena o odborné exkurze ve mlýně, v pražárně a ve vinařství. Žáci pracovali v mezinárodním týmu, kde se naučili používat nové pracovní postupy, regionální potraviny, nové moderní malířské techniky, v denním stacionáři si vyzkoušeli aktivizační metody. Všichni žáci splnili JVU.

- Další aktivitou byl školící pobyt zahraničního odborníka v naší škole. Tato aktivita měla za cíl seznámit s italskou gastronomií i ty žáky, kteří nemohli z různých i kapacitních důvodů vycestovat na stáž do zahraničí.

Pod vedením lektora Renata Zary a lektorky Rosanny Maurili si tito žáci měli možnost vyzkoušet přípravu italských pokrmů a dezertů.

- V květnu 2022 byl realizován další projekt „Erasmus+“ s názvem „Za odbornými dovednostmi do světa – šance pro všechny“ č. 2021-1-1CZ01-KA122-VET-000016374. Projektu se zúčastnilo 35 žáků a 5 doprovodných osob. Z důvodu epidemiologických byl určen jen pro žáky z gastro oborů. Praxe žáků probíhala v hotelu Piazza v Milano Marittima na různých pracovních pozicích v hotelovém provozu.

Cílem bylo seznámit všechny žáky s italskou gastronomií, používáním místních čerstvých surovin a s prací v mezinárodním kolektivu. Žáci pracovali pod vedením italských instruktorů. Všichni žáci na konci stáže splnili JVU. Odborná stáž byla díky italské přijímající organizaci opět obohacena o odborné exkurze v pražárně kávy a ve vinařství.

## Spolupráce s ostatními subjekty v rámci kraje:

- Masarykova univerzita Brno – fakulta speciální pedagogiky. Naše škola umožňuje studentům MU realizovat odbornou praxi a spolupracuje i v rámci jejich seminářů a konferencí.
- Univerzita Palackého Olomouc – Ústav speciálně pedagogických studií
- Mendelova univerzita Brno – na základě dlouhodobé spolupráce probíhaly ve škole pedagogické praxe studentů bakalářského studia

## Spolupráce se ZŠ

- V rámci projektu KAP II navštěvovali naši školu žáci končících ročníků ze ZŠ Blansko, ZŠ a přš Hustopeče, ZŠ Brno Sekaninova, ZŠ a přš Slavkov u Brna, ZŠ a MŠ Želešice – žáci se seznámili s obory na našem OU.

## **Významná prezentace školy**

Veškerá prezentace školy probíhala on-line formou z důvodu závažné epidemiologické situace.

- Festival vzdělávání jehož se naše škola pravidelně aktivně účastní se realizoval díky portálu vyberskoly.cz. Pro tento portál bylo zpracováno prezentační video s podrobnými informacemi o škole.
- Dny otevřených dveří probíhaly individuálně za dodržování aktuálních hygienických opatření.
- Prezentace pro základní školy probíhala výhradně on-line s využitím videa a prezentačních materiálů.

## **Další významná spolupráce**

- PPP Brno – Zachova, Kohoutova, Hybešova, Sládkova, Ivančice, Žiclochovice, Hlinky, Blansko, Vyškov, Boskovice, Břeclav, Hustopeče, Mikulov, Žďár nad Sázavou, Třebíč, Znojmo, Kyjov atd. (konzultace k PO jednotlivých žáků)
- Speciální pedagogické centrum – SPC – Ibsenova, Sekaninova, Kamenomlýnská, Kociánka, Intega, Blansko, Kyjov, Žďár nad Sázavou, Velké Meziříčí, Kroměříž
- Centrum odborného vzdělávání pro stavebnictví Jihomoravského kraje, Sokolská 1, Brno
- Centrum odborného vzdělávání pro strojírenství Jihomoravského kraje, Sokolská 1, Brno
- AGAPO o.p.s. – podpora pracovního uplatnění lidí se zdravotním či sociálním znevýhodněním (realizace stáží a následná pomoc při hledání profesního uplatnění zejména pro žáky z prš)
- Policie ČR – konzultace, besedy
- Podané ruce – besedy a semináře pro žáky i pedagogy
- Naše škola se ve spolupráci s městem Brnem a společností SAKO a EKONOM zapojila do akce „TŘÍDOUNI VYRÁŽÍ DO ŠKOL“
- ISS Hodonín – naši žáci oboru Malířské a natěračské práce provedli výmalbu Domova mládeže, který byl poničený po tornádu

## **Spolupráce školy s výrobními podniky a jinými podnikatelskými subjekty:**

### **Potravinářské obory:**

Albert Vídeňská – praxe žáků PP

Albert Olympia Brno – praxe žáků PP

Tesco OC Futorum – praxe žáků PP

Tesco OC Avion – praxe žáků PP

Diam a.s. – individuální praxe žáků PV

ŠJ Lomená – praxe žáků SUS

Mendelova univerzita v Brně – praxe žáků SUS

Nemocnice Milosrdných bratří – individuální praxe žáků SUS

ŠJ Nádvoří – individuální praxe žáků SUS

ŠJ Horní – individuální praxe žáků SUS

Rebio, Dominikánské náměstí – individuální praxe žáků SUS

ŠJ Hustopeče – individuální praxe žáků SUS

Spolupráce s asociací pekařů a cukrářů

Spolupráce s asociací kuchařů a cukrářů ČR

Spolupráce s firmou IREKS Enzyma

### **Strojírenská výroba:**

Conti Trade services s.r.o., Otrokovice – individuální praxe žáků SP

### **Knihařské práce:**

Galerie Skleněnka, Dostálová Alice - obaly

Rezekvítek s.r.o. – obaly

Společnost českých knihařů

CYBA, společnost českých knihařů

### **Pečovatelské služby:**

Dům seniorů Věstonická, Brno – praxe žáků PS

Firma Reehap s.r.o., Železniční, Brno – praní prádla

Domov mládeže Lomená – praní prádla

Železniční stavitelství – praní prádla

### **Malířské a natěračské práce:**

Cech malířů, natěračů a lakýrníků ČR – předváděcí akce, celoroční spolupráce

Výrobci v oboru: OIKOS, PAULÍN, COLORE Expert, SPOKAR, Dům barev Brno, CAPAROL,

Tollens

ISŠ Hodonín – výmalba po tornádu

Malby Ewald Zajíc – individuální praxe žáka

STAR COLOR Brno – spolupráce s firmou

Barvy San Marco – spolupráce s firmou

## **Zednické práce**

Barosa trade s.r.o. Praha – individuální práce žáků

Michal Lupač Hodinín - individuální práce žáků

Frnco Ladislav Brodek u Prostějova – individuální práce žáků

AZ Public Hustopeče – individuální práce žáků

Heluz Hevlín a.s. – spolupráce s firmou

## **Truhlářská výroba**

AMES s.r.o. - individuální praxe žáka

Čalounictví Tölgr - individuální praxe žáka

ZOO Brno a stanice zájmových činností p.o. - individuální praxe žáků

Sollus nábytek – individuální praxe žáka

## **Odborné exkurze, akce tříd a další vzdělávací aktivity oborů**

První pololetí školního roku 2021 – 2022 bylo ovlivněno epidemiologickou situací, to se projevilo v konání exkurzí a kulturních akcí.

V říjnu 2021 byl na základě výzvy „SPOLU PO COVIDu“ s názvem „Konečně spolu“ realizován třídní vzdělávací pobyt pro žáky a učitele se zaměřením na podporu v oblasti primární prevence.

Leden

- Papouščí ZOO Bošovice – Prš

Leden – únor

- Žáci oboru Truhlářská a čalounická výroba navštívili výukové centrum Jmk na Střední škole stavebních řemesel Bosonohy. Tématem návštěv byla čalounická výroba a práce na CNC strojích v truhlářské výrobě

Únor

- Školení firmy „GRACO“ na naší škole – firma předvedla nejnovější stříkací zařízení pro malířské práce. Školení bylo určeno pro zástupce firem, žáky i pedagogy.

Březen

- „Muzeum čokolády“ Praha – PV1,2,3
- Atomový kryt Brno, hrad Špilberk, Stará radnice – PPC1
- Žáci oboru „Zednické práce“ navštívili výukové centrum pro zedníky na Střední škole stavebních řemesel Bosonohy – za pomoci virtuální reality si vyzkoušeli zdění příček.

Duben

- Výrobní závod firmy SPOKAR s.r.o. Pelhřimov (Spojené kartáčovny) v rámci projektu KAP II
- BVV – Stavební veletrh MOBITEX – stavební a dřevařský veletrh, žáci se seznámili s novinkami v oboru

Květen

- Pekárna Penam Rosice
- Návštěva ZOO Brno – návštěva žáků TrVs odborným výkladem ošetřovatele

Červen

- Prohlídka vily Tugendhat

### **Soutěže odborných dovedností**

- „Soutěž o nejhezčí makronku“ – PP1
- „Nejlepší koláč“ – PP2
- „Nejhezčí linecké kolečko“ – PV1
- „Nejhezčí větrník“ – PV2
- „Nejkrásnější dort“ – PV3
- „Levitující stojan“ – TrV2 TrVA2
- „Podložka ze dřeva“ – TrV1, TrVA1
- Soutěž malířů – naši malíři se zúčastnili soutěže na SOŠ a SOU Hustupeče

### **Sportovní akce školy**

**7.10. 2021** Přebory školy v **lehké atletice** (100 m, skok daleký, vrh koulí, 1500 m)  
Účast 21 žáků

**11.11. 2021** Soutěž školy ve **futsallu**  
Účast 20 žáků

**21.4. 2022** Soutěž školy ve **florballu**  
Účast 16 žáků

**25.5. 2022** Soutěž školy v **basketballu**  
Účast 15 žáků

Organizační pokyny a tiskopisy přihlášek k jednotlivým soutěžím byly pro žáky vyvěšeny na sportovní nástěnce v přízemí školní budovy u kabinetu Mgr. Janíčkové, pro třídní učitele byly k dispozici ve sborovně. Nejlepší 3 jednotlivci v každé individuální soutěži a nejlepší 3 družstva v kolektivních sportech obdrželi diplomy a drobné odměny.

# Údaje o činnosti Domova mládeže

Odborné učiliště a praktická škola Brno, příspěvková organizace, poskytuje ubytování, výchovu a stravování studentům se zdravotním postižením, studentům středních škol a VOŠ.

V rámci doplňkové činnosti DM poskytuje v průběhu školního roku také ubytování studentům vysokých škol.

## **Obsazenost DM ve školním roce 2021/2022**

**OU - 33 , SŠ - 77, VOŠ - 11 , VŠ -28, KON - 1 / celkem 150**

## **Mimoškolní aktivity DM ve školním roce 2021/2022**

Ubytování studenti měli možnost uplatnit se v řadě zájmových kroužků (keramický, výtvarný, estetický, PC, herna autodráhy, kulečnick, stolní fotbal, knihovna, florbal, petangue, plavání, fotbal, basketbal, posilovna).

7.říjen 2022 – Turnaj v bowlingu, Brno Olympia

18.listopad 2022 – Poslechový večer DM

3.prosince 2022 – Vánoční výstava, jídelna Oupš Lomená

1.března 2022 – Poslechový večer DM

4.dubna 2022 – Plavecké závody DM, Městské lázně Rašínova

28.dubna 2022 – Turnaj v bowlingu, Brno Olympia

10.května 2022 – Turnaj v bowlingu, Brno Olympia

19.května 2022 – Prohlídka labyrintu pod Zelným trhem

27.května 2022 – Plavecké závody DM, Městské lázně Rašínova

# Inspekční činnost provedená ČŠI

V lednu 2022 proběhla kontrola dodržování právních předpisů podle § 174 odst. 2 písm. d) zákona č. 561/2004 Sb., o předškolním, základním, středním, vyšším odborném a jiném vzdělávání (školský zákon), ve znění pozdějších předpisů, a zákona č. 255/2012 Sb., o kontrole (kontrolní řád), ve znění pozdějších předpisů.

## **Předmět kontroly:**

Inspekční činnost na podnět podle § 174 odst. 6 školského zákona.

## **Výsledek kontroly:**

Českou školní inspekcí nebylo zjištěno žádné porušení právních předpisů – viz. Protokl o kontrole č.j.: ČŠIB-7/22-B

# Údaje o hospodaření školy za rok 2021

## I.

Odborné učiliště a praktická škola Brno, příspěvková organizace, Lomená 530/44, vykonává činnost Střední školy, Školní jídelny a Domova mládeže.

Odborné učiliště a praktická škola Brno, příspěvková organizace jako střední škola poskytuje střední vzdělávání a to i žákům se zdravotním postižením, zejména s mentálním postižením.

Odborné učiliště a praktická škola Brno, příspěvková organizace jako školní jídelna poskytuje školní stravování.

Odborné učiliště a praktická škola Brno, příspěvková organizace jako domov mládeže zajišťuje žákům a studentům celodenní výchovu, ubytování a stravování.

Odborné učiliště a praktická škola Brno, příspěvková organizace je oprávněna v souladu s ustanovením § 33, zákona č. 250/2000 Sb. o rozpočtových pravidlech územního rozpočtu, poskytnout závodní stravování.

Odborné učiliště a praktická škola Brno, příspěvková organizace má povolenou doplňkovou činnost, která navazuje na hlavní činnost příspěvkové organizace.

Základním hlediskem, ze kterého vyplývá cíl práce Odborného učiliště a praktické školy Brno, příspěvkové organizace, Lomená 530/44 je profesní příprava žáků i se speciálními vzdělávacími potřebami. Pro tuto práci byly vytvořeny výchovné speciálně vzdělávací a materiální předpoklady.

Struktura oborů je volena s ohledem na možnosti uplatnění absolventů na trhu práce.

Kapacita Odborného učiliště a praktické školy Brno, příspěvkové organizace, Lomená 530/44, je naplněna v souladu s uvedením v rejstříku škol.

## II. Platy a platové třídy zaměstnanců 2021

Počet přepočtených pracovníků celkem	84,9878
z toho: učitelé teoretického vyučování	17,6412
učitelé odborného výcviku	27,3545
vychovatelé	7,0000
speciální pedagog	0,4683
-----	
pedagogičtí pracovníci celkem	52,4640
ostatní	32,5238
<b>CELKEM</b>	<b>84,9878</b>

## Platové třídy-pracovníci zařazení do tříd

třída	přepočtený počet pracovníků
1	9,8667
2	0,0000
3	3,0000
4	1,2500
5	7,3867
6	3,9000
7	1,0000
8	0,0000
9	10,9000
10	24,2000
11	9,1436
12	13,3408
13	1,0000
<hr/>	
<b>Celkem</b>	<b>84,9878</b>

## Průměrná měsíční mzda u jednotlivých kategorií pracovníků za rok 2021

kategorie	počet pracovníků	mzda 2020	průměrná mzda
učitelé teorie	17,6412	10 672 011	50 412
učitelé OV	27,3545	13 494 268	41 109
vychovatelé	7,0000	3 574 161	42 549
speciální pedagog	0,4683	271 756	48 358
pedagogičtí prac. celkem	52,4640	28 012 196	44 494
ostatní pracovníci	32,5238	10 424 496	26 709
<hr/>			
<b>celkem</b>	<b>84,9878</b>	<b>38 436 692</b>	<b>37 688</b>

## BOZP

V roce 2021 bylo zaznamenáno 39 úrazů žáků. 10 úrazů bylo vyplněno a odesláno. 5 úrazů bylo odškodněno v celkové výši 37 630,- Kč.

Největší počet úrazů se stal v hodinách Tělesné výchovy, a to 18. Jednalo se o nekoordinované pády při míčových hrách a naraženiny končetin. V hodinách praktické výuky se událo 15 úrazů. Šlo o drobné odřeniny, řezné rány. 6 úrazů bylo zaznamenáno v teoretickém vyučování v době přestávek v prostorách školy. V rámci mimoškolní výchovy nebyly zaevidovány žádné úrazy.

U zaměstnanců nebyl evidován žádný pracovní úraz.

Ve všech případech nebyly porušeny bezpečnostní předpisy a byla provedena nápravná opatření. Žáci školy i zaměstnanci jsou pravidelně proškolení a písemné doklady jsou založeny.

V měsíci květnu byla provedena prověrka BOZP a školení pracovníků OU a přš Brno formou samostudia (vzhledem k aktuální covidové situaci). Uskutečnila se také pravidelná revize hasicích přístrojů, hydrantů, zdvihacích zařízení a tlakových nádob a provedena preventivní prověrka PO.

Průběžně se provádí revize elektrického nářadí, kontroly ručního nářadí, žebříků a regálů.

Určení pracovníci školy prošli školením řidičů- referentů.

Pracovníci školy se dostavují na pravidelné preventivní lékařské prohlídky.

Velký důraz je kladen na proškolení a dodržování bezpečnosti práce na pracovištích v hodinách praktického vyučování.

Vybavování žáků a pracovníků školy ochrannými pomůckami se řídí platnými předpisy a je na velmi dobré úrovni.

### III. 1 Výnosy

	Upravený rozpočet v tis.	Skutečnost v tis.	% plnění	Skutečnost 2020 v tis.
<b>Výnosy z nároků na prostředky SR, rozpočtu ÚSC a st. fondů</b>				
provozní transfery od zřizovatele	11 228,104	10 991,000	97,89	10 754,50
ostatní transfery ze státního rozpočtu	53 740,567	53 263,289	99,11	51 271,43
transfery NIV na programy ISPROFIN	0,000	0,000		0
transfery ze zahraničí	0,000	0,000		0
transfery od obcí	0,000	0,000		0
<b>Výnosy z vlastních výkonů a zboží</b>				
produktivní práce žáků	900,000	662,488	73,61	598,725
stravné	6 000,000	4 204,004	70,07	3 183,71
za ubytování	600,000	327,600	54,60	328,8
školné	0,000	0,000		0,000
služby včetně pronájmů	0,000	0,000		391,59
jiné výnosy z vlastních výkonů	0,000	0,000		0,000
<b>Finanční výnosy</b>				
úroky	0,000	0,000		0
kurzové zisky	0,000	2,466		0
výnosy z přecenění reálnou hodnotou	0,000	0,000		0
ostatní finanční výnosy	0,000	121,263		109,043
<b>Ostatní výnosy</b>				
čerpání fondů	0,000	470,787		138,185
smluvní pokuty a úroky z prodlení	0,000	0,000		0
jiné pokuty a penále	0,000	0,000		0
výnosy z prodeje majetku	0,000	0,000		0
výnosy z vyřazených pohledávek	0,000	0,000		0
ostatní výnosy z činnosti	950,000	715,989	75,37	273,731
<b>V Ý N O S Y C E L K E M</b>	<b>73 418,671</b>	<b>70 758,886</b>	<b>96,38</b>	<b>67 049,71</b>

### III.2 Náklady

<b>Mzdové náklady (MN) celkem</b>	<b>39 092,600</b>	<b>38 859,071</b>	99,40	37 710,65
<b>Platy celkem</b>	<b>38 584,692</b>	<b>38 454,442</b>	99,66	36 863,85
<b>OPPP celkem</b>	<b>507,908</b>	<b>404,629</b>	79,67	846,796
ze MN celkem: platy pedagogů	28 002,953	28 029,946	100,10	26 624,04
<b>ze MN celkem: OPPP pedagogů</b>	<b>317,908</b>	<b>100,000</b>	31,46	315,42
v tom: OON pedagogů	317,908	100,000	31,46	315,42
odstupné pedagogů	0,000	0,000		0,000
ze MN celkem: platy nepedagogů	10 581,739	10 424,496	98,51	10 239,81
<b>ze MN celkem: OPPP nepedagogů</b>	<b>190,000</b>	<b>304,629</b>	160,33	531,376
v tom: OON nepedagogů	190,000	90,000	47,37	225,7
odstupné nepedagogů	0,000	0,000		0,000
odměny učňům (neped.)	0,000	214,629		305,676
<b>Povinné pojištění</b>	<b>13 104,821</b>	<b>12 961,485</b>	98,91	12 506,42
v tom: sociální pojištění	9 615,418	9 497,732	98,78	9 175,79
zdravotní pojištění	3 489,403	3 463,753	99,26	3 330,64
Příděl do FKSP	771,734	774,073	100,30	740,836
<b>O N I V</b>	<b>20 449,516</b>	<b>17 956,191</b>	87,81	15 598,37
<b>Spotřebované nákupy</b>				
potraviny	6 000,000	4 176,865	69,61	3 237,20
ochranné pomůcky	130,000	169,859	130,66	109,818
prádlo, oděv, obuv	11,000	3,701	33,65	1,74
učebnice a školní potřeby	65,000	8,939	13,75	10,544
knihy, učební pomůcky, tisk	70,000	89,821	128,32	39,502
pohonné hmoty	190,000	71,675	37,72	53,716
pevná paliva	0,000	0,000		0,000
ostatní materiál	3 519,080	1 874,345	53,26	1 910,49
plyn	1 750,000	925,304	52,87	1 295,40
elektrická energie	980,000	774,906	79,07	1 000,35
voda	450,000	183,257	40,72	133,459
pára	0,000	0,000		0,000
teplo	0,000	0,000		0,000
spotřeba ostatních neskladovat. dodávek	0,000	0,000		0,000
prodané zboží	0,000	0,000		0,000
aktivace dlouhodobého majetku	0,000	0,000		0,000
aktivace oběžného majetku	0,000	0,000		0,000
změna stavu zásob vlastní výroby	0,000	0,000		0,000
<b>Služby</b>				
opravy a udržování	1 350,000	946,796	70,13	685,946
cestovné	3,000	1,152	38,40	0,98
náklady na reprezentaci	20,000	12,724	63,62	12,434
aktivace vnitroorganizačních služeb	0,000	0,000		0,000
služby pošt	40,000	28,906	72,27	34,144
služby telekom. a radiokom.	166,000	307,127	185,02	317,316
služby peněžních ústavů	50,000	46,435	92,87	45,396
nájemné	50,000	32,272	64,54	23,73

konzultační a porad. služby	100,000	62,160	62,16	50,23
programové vybavení	100,000	120,679	120,68	0,000
služby zpracování dat	0,000	0,000		0,000
ostatní služby	1 587,000	2 331,583	146,92	2 259,42
<b>Ostatní sociální náklady</b>				
stravování zaměstnanců	0,000	24,771		41,985
jiné sociální náklady	176,374	306,560	173,81	183,166
školení a vzdělávání	70,000	37,928	54,18	33,198
<b>Daně a poplatky</b>				
silniční daň	0,000	0,000		8,034
daň z nemovitostí	0,000	0,000		0,000
jiné daně a poplatky	0,000	3,000		0,000
<b>Ostatní náklady</b>				
pokuty a penále	0,000	3,018		6,444
manka a škody	0,000	0,000		0,000
pojištění majetku	0,000	0,000		0,000
ostatní sociální pojištění	172,062	161,632	93,94	155,392
stipendia	0,000	0,000		0,000
odvod za nedodržení limitu ZPS	0,000	0,000		0,000
ostatní náklady z činnosti	0,000	1 272,116		323,355
<b>Odpisy, rezervy a opravné položky</b>				
odpisy dlouhodobého majetku	3 400,000	3 360,524	98,84	3 385,64
prodaný majetek	0,000	0,000		0,000
tvorba a zúčtování rezerv	0,000	0,000		0,000
tvorba a zúčtování opravných položek	0,000	0,000		0,000
náklady z vyřazených pohledávek	0,000	0,000		0,000
náklady z drobného dlouhodobého majetku	0,000	611,336		215,705
<b>Ostatní provozní náklady</b>				
prodané cenné papíry a podíly	0,000	0,000		0,000
úroky	0,000	0,000		0,000
kurzové ztráty	0,000	6,800		0,000
náklady z přecenění reálnou hodnotou	0,000	0,000		0,000
ostatní finanční náklady	0,000	0,000		23,633
<b>N Á K L A D Y C E L K E M</b>	<b>73 418,671</b>	<b>70 550,820</b>	<b>96,09</b>	<b>66 556,27</b>
<b>R O Z D Í L (zdroje minus náklady)</b>	<b>0,000</b>	<b>208,066</b>		<b>493,439</b>

### **III.3 Finanční majetek**

Zůstatky na účtech k 31.12.2021:

Zůstatek na běžném účtu činí celkem	9 774 622,51 Kč
Zůstatek na účtu pokladny + Polygram činí	152 649,- Kč
Zůstatek na účtu pokladny FKSP činí	11 844,- Kč
Zůstatek na FKSP činí	1 099 731,12 Kč
Zůstatek na účtu ceniny činí	618,- Kč
<hr/>	
Zůstatek na běžném účtu činí	11 039 464,63 Kč

Zůstatek na účtu 412 činí	1 163 961,58 Kč
Zůstatek na účtu pokladny FKSP činí	11 844,- Kč
Zůstatek na účtu FKSP	1 099 731,12 Kč
<hr/>	

Rozdíl mezi účtem 412 a bankovním účtem FKSP 52 386,45 Kč

Rozdíl se týká nepřevedených finančních prostředků – penzijní připojištění, příspěvek na stravování, životní jubileum, bankovní poplatky a příděl FKSP za měsíc 12/2021. Finanční vypořádání proběhne v 1/2022.

### **Produktivní práce**

Náklady na produktivní práci činily:	441 391,13 Kč
Výnosy z produktivní práce činily:	662 488,- Kč
<hr/>	
Celkem výnos z produktivní práce činil	221 096,87 Kč

### **III.4 Pohledávky a závazky**

Kontrola pohledávek a závazků se provádí průběžně. U pohledávek po splatnosti zasíláme upomínky.

### **III.5 Vyúčtování dotací v roce 2021**

Poskytnutá dotace celkem k 31.12.2021 činila	64 968 671,- Kč
z toho :	
- dotace ze státního rozpočtu	53 740 567,- Kč
- dotace od zřizovatele	11 228 104,- Kč
<hr/>	
celkem vyčerpana dotace	62 025 929,- Kč

### **Podpora sociálně znevýhodněných romských žáků středních škol**

Dotace celkem	5 000,- Kč
Čerpáno k 31.12.2021	4 155,- Kč
Vráceno v průběhu roku 2021	845,- Kč
Zůstatek k 31.12. 2021	0,- Kč

**Přímé výdaje na vzdělání:**

poskytnuto celkem k 31.12.2021	<b>53 159 436,- Kč</b>
čerpano k 31.12.2021	53 159 262,33 Kč
zůstatek	173,67 Kč
v tom:	
a) platy pedagogů	28 012 196,- Kč
b) platy nepedagogů	10 424 496,- Kč
c) OON pedagogů	100 000,- Kč
d) OON nepedagogů	90 000,- Kč
d) OON Národní plán podpory návratu do škol	17 750,- Kč
c) ostatní (pojištění + FKSP + ONIV)	14 514 820,33 Kč

**Spolu po covidu:**

poskytnuto celkem k 31.12.2021	<b>100 000,- Kč</b>
čerpano k 31.12.2021	99 871,30 Kč
zůstatek	128,70 Kč

**Projekt „ IKAP II“**

Dotace celkem k 31. 12. 2021	502 080,- Kč
Čerpáno k 31.12.2021	462 842,07 Kč
Zůstatek k 31.12. 2021	39 237,93 Kč

**III.6 Investice**

V roce 2021 bylo z investičního fondu čerpáno: oprava soc. zařízení v budově školy 549 998,59 Kč, výměna protipožárních dveří na DM 199 953,- Kč, výměna routeru – 60 289,- Kč, oprava kanalizace – 85 014,- Kč, pořízení nového plynového kotle – 94 395,73 Kč, výměna potrubí v topném kanálu 301 483,- Kč.

**III.7 Výsledek hospodaření po zdanění**

Hlavní činnost	208 065,96 Kč
<u>Doplňková činnost</u>	<u>259 628,51 Kč</u>

Hospodaření celkem za rok 2021 467 694,47 Kč

Daň z příjmů právnických osob	Kč
Daňová povinnost celkem	467 695,-
Vypočtená daň k odvodu	31 730,-
Uplatněná výše úspory daňová povinnosti dle §20 ZDP	300 000,-
Sleva na dani podle § 35 odst. 1 a § 35a nebo § 35b zákona	31 730,-

Změny ve výši daňové povinnosti minulých období ( např. doměrky, podání dodatečného daňového přiznání apod.)	0,-
--	-----

#### **IV . Autoprovoz:**

Nutné potřeby provozu OU a přš je zajišťováno 8 vozidly. Nákladní doprava je tvořena vozidlem AVIA, zajišťující potřeby stavebních oborů a potřeby učebního oboru knihařské práce.

Vozidlo Mazda, DACIA LOGAN a PICK UP Felicie je k dispozici převážně k zajištění odborného výcviku oboru malířské a natěračské práce, zednické práce a truhlářské práce. Ty se uskutečňují hlavně na zakázkách v rámci produktivní práce.

Z důvodu zajištění výroby jídel pro další školská zařízení v roce 2021 byly maximálně využity vozidla pro školní jídelnu RENAULT TRAFIC, RENAULT MASTER a DACIA DOKKER. Naše školní jídelna produkuje denně cca 2 000 jídel, z toho cca 1 800 jídel se rozváží.

Osobní vozidlo Škoda Rapid je užíváno ke kontrolní činnosti pracovišť praktického vyučování rozmístěných po celém regionu. Dále je užíváno k nezbytně nutným služebním cestám.

Vlastní údržbu provádíme v rámci praktického výcviku učebního oboru strojírenské práce, a tím podstatně snižujeme náklady na provoz. Opravy zajišťujeme na našem odloučeném pracovišti.

Druh vozidla	SPZ	počet ujetých km	Celková spotř. za rok 2021	Prům.spotřeba
Avia	BSC 11-32	0 km	0	0
Dacia Dokker	1BT 3780	3 213 km	285,08	8,87
Dacia Logan	5B0 6086	4 605 km	384,59	8,35
Felicia Pick up	BSE 78-07	2 791 km	188,12	6,74
Mazda	2B9 7263	966 km	97,54	10,10
RENAULT TRAFIC	5B9 9620	5 222 km	520,54	9,97
RENAULT MASTER	3B2 6079	5 677 km	671,00	10,05
Škoda Rapid	1BT 6814	3 924 km	269,26	6,86

#### **V. Plnění úkolů v oblasti nakládání s majetkem**

**Druh majetku 0181, 0210, 013, 019, 0213, 0222, 0223, 0225, 0311, 032, 0283, 0973** - beze změny

#### **Rozčlenění majetku DDHM a DDNM**

##### **Druh majetku 0221**

Pořízení majetku v celkové částce	94 395,73 Kč
- server hardware	94 395,73 Kč

## **Druh majetku 0281**

Pořízení majetku v celkové částce	668 430,49 Kč
- školní, kancelářský a dílenský nábytek	148 133,47 Kč
- kancel.a školní přístroje a zařízení	123 653,02 Kč
- náradí a přístroje pro učební obory	138 174,- Kč
- elektrotechnika	258 470,- Kč

Pro opotřebovanost, nefunkčnost a neekonomickou opravu byl vyřazen majetek v celkové pořizovací hodnotě 2 708 433,52 Kč – nulová zůstatková hodnota.

- školní a kancelářský nábytek	948 846,55 Kč
- přístroje a náradí pro učební obory	82 049,15 Kč
- elektrotechnika	1 508 952,95 Kč
- software	82 022,- Kč
- stroje, přístroje a zařízení	58 972,87 Kč
- inventář	27 590,- Kč

## **VI. Komentář k tabulce „ Přehled o tvorbě a čerpání peněžních fondů“ s uvedením informace o finančním krytí fondů**

Fondy jsou kryty finančními prostředky v plné výši.

## **VII. Kontrolní činnost:**

Na škole je vypracován kontrolní systém spočívající v časovém i věcném rozvržení jednotlivých kontrol na všech úsecích našeho zařízení. Kontroly byly prováděny průběžně dle ročního plánu v oblasti teoretického vyučování, praktického vyučování a mimoškolní výchovy. V oblasti ekonomické jsou kontroly prováděny průběžně a jsou zaměřeny na ochranu a hospodaření se svěřeným majetkem. Zjištěné nedostatky jsou řešeny na pravidelných poradách vedení školy.

## **VIII. Inventarizace majetku**

Ve dnech 8.11.2021 až 29.11.2021 byla příkazem ředitelky OU a přš provedena inventarizace hospodářských prostředků - nebyly zjištěny žádné rozdíly. K 31.12.2021 byla provedena inventarizace materiálových zásob a potravin na skladě, dále inventarizace dokladová a inventarizace pokladny a rozdílová inventarizace majetku – nebyly zjištěny žádné rozdíly. Veškeré sestavy, inventarizační zápisy a kontrolní zápisy z inventarizace jsou uloženy na ekonomickém oddělení OU a přš.

# Tabulková část – příloha

ŠKOLA:	Odborné učiliště a praktická škola Brno, příspěvková organizace
název dle zřizovací listiny	

## Mezinárodní spolupráce, účast na mezinárodních projektech

### 1A Mezinárodní spolupráce

ANO

NE

### 1B partnerská škola/partnerský projekt

1	Realizace projektu Erasmus+ "Za odbornými dovednostmi do světa - šance pro všechny" č. 2020-1-CZ01-KA102-077338
2	Realizace projektu Erasmus+ "Za odbornými dovednostmi do světa - šance pro všechny" č. 2021-1-CZ01-KA122-VET-000016374
3	
4	
5	
6	
7	
8	
9	

## Spolupráce školy s výrobními podniky a jinými podnikatelskými subjekty

---

Spolupráce s podniky a dalšími zaměstnavateli (nejen firmy a další podnikatelské subjekty, ale např. i zdravotnická a sociální zařízení, školy, veřejná správa – zaměstnavatelé dle charakteru vyučovaného oboru vzdělání)

---

2A Počet zaměstnavatelů, se kterými škola **systematicky** spolupracuje<sup>xx</sup>.

19

2B Počet firem, se kterými škola realizuje **dlouhodobou** spolupráci.<sup>xxx</sup>

20

Název firmy	sídlo
Albert	Brno
Tesco OC	Brno
Rezekvítek, z.s.	Brno
Společenstvo českých knihařů	Brno
Diam a.s.	Brno
ŠJ Lomená	Brno
Mendelova univerzita v Brně	Brno
Nemocnice Milosrdných bratří	Brno
ŠJ Nádvorní	Brno
ŠJ Horní	Brno
Rebio restaurace	Brno
ŠJ Hustopeče	Hustopeče
Ireks Enzyma s.r.o.	Brno

Prah jižní Morava	Brno
V růžovém sadu o.s.	Brno
Conti Trade services s.r.o.	Brno
Autodílna Kalina Brno	Brno
Reehap s.r.o.	Brno
Spokar	Brno
Pila Tetčice	Tetčice

2C

Počet žáků, kteří absolvovali více jak 30 % odborné praxe nebo odborného výcviku ve firmách

170

**xx systematická spolupráce se zaměstnavateli zahrnuje následující: smlouva o spolupráci, účast zaměstnavatelů u zkoušek, odborný výcvik v modelovém pracovním prostředí, škola vyjednává se zaměstnavateli obsah odborného výcviku a praxe, zaměstnavatelé se aktivně podílejí na náborových aktivitách školy a finančně školu/vybrané žáky podporují**

**xxx dlouhodobá spolupráce – škola spolupracuje se zaměstnavatelem během uplynulých tří po sobě jdoucích školních roků a spolupráce i nadále pokračuje**

2D

Uveďte počet středních škol, kde Vaši žáci strávili více jak 10 vyučovacích hodin a využívali přitom materiální vybavení této navštívené školy

1

### Výuka cizích jazyků

---

3A Počet učitelů ODBORNÝCH PŘEDMĚTŮ, kteří využívají metodu CLIL

3B Počet učitelů TEORETICKÝCH PŘEDMĚTŮ, kteří využívají metodu CLIL

3C Rodilí  
mluvčí:

jazyk	počet
AJ	
NJ	
FJ	
RJ	
ŠJ	
jiný	

### Spolupráce školy s ostatními vzdělávacími institucemi

---

4A	Počet základních škol, se kterými Vaše škola spolupracuje (stačí číslo)	5
4B	Počet středních škol, se kterými Vaše škola spolupracuje (stačí číslo)	2
4C	Počet vysokých škol, se kterými Vaše škola spolupracuje (stačí číslo)	2

### 4D Akce SŠ pro žáky partnerské (či jiné) ZŠ

1	Předprofesní příprava žáků základních škol
2	
3	
4	
5	
6	
7	
8	
9	
10	

**5A Vzdělávání dospělých - profesní kvalifikace a kurzy k PK**

Všechny školou nabízené profesní kvalifikace (u těch, které v daném období neproběhly nechte v dalších sloupcích prázdné pole)	kód profesní kvalifikace	počet realizovaných profesních zkoušek za rok 2021/22	počet realizovaných kurzů k profesním zkouškám za rok 2021/2022	počet účastníků proběhlých přípravných kurzů za rok 2021/2022

**5B Ostatní nabízené kurzy pro dospělé MIMO profesní kvalifikace**

Název kurzu (do závorky počet opakování, pokud kurz proběhl v daném období vícekrát)	Počet účastníků kurzů za rok 2021/2022

Jaký je obrat školy v realizaci dalšího vzdělávání pro dospělé?	v tis. Kč
Obrat představuje množství všech finančních prostředků přijatých ekonomickým subjektem za rok 2021 od účastníků kurzů	

## Poradenské služby ve škole

---

**6A Školní psycholog**

ANO  NE

X

úvazek

zdroj financování

**6B Školní speciální pedagog**

ANO  NE

X

úvazek

zdroj financování

**6C Realizovala Vaše organizace ve školním roce 2021/22 stavebně-technické úpravy školního poradenského pracoviště?**

ANO  NE

X

Investovaná částka

**6D Nové materiální vybavení školního poradenského pracoviště ve školním roce 2021/22.  
(včetně pomůcek, nábytku, techniky, testových materiálů, příp. diagnostických nástrojů)**

ANO	NE
<input type="checkbox"/>	<input checked="" type="checkbox"/>

Investovaná  
částka

v tis. Kč

Pokud ANO, čím:

**6E Žáci SŠ s odlišnými kulturními, životními podmínkami nebo s kombinací více sociálních faktorů.**

počet individuálních intervencí

počet adaptačních dnů pro výše uvedené žáky

počet spoluprací ŠPP při SŠ s ŠPP na ZŠ při začlenění výše uvedených žáků do SŠ

počet konzultací výchovného/kariérového poradce SŠ (před nástupem do SŠ)

**6F Spolupráce školních poradenských pracovišť SŠ se školními poradenskými pracovišti ZŠ.**

počet spoluprací ŠPP při SŠ s ŠPP při ZŠ

V Brně dne 14. 10. 2022

Mgr. Soňa Řehůřková  
ředitelka OU a prš

**Projednání školskou radou:**

Výroční zpráva za školní rok 2021/2022 byla schválena školskou radou dne 25. 10. 2022.

Mgr. Hana Manová  
předsedkyně školské rady